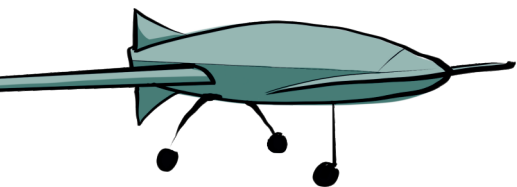


«Беспилотники» крайне опасны!

БПЛА порождает целое облако осколков, которые движутся с огромной скоростью.



При этом осколки могут быть как частями самой бомбы или ракеты, так и фрагментами зданий, сооружений, техники, осколками стекла, камнями. Любой небольшой предмет от взрыва разгоняется до большой скорости и имеет невероятную поражающую способность и радиус этого поражения.



Современные авианалёты зачастую корректируются в реальном времени при помощи современных средств наблюдения.



Операторы БПЛА очень часто принимают фотоаппаратуру за оружие, а простые ручные предметы за ПЗРК, и наносят по ним удар.

ТРЕБОВАНИЯ БЕЗОПАСНОСТИ, которые являются обязательными для каждого

Укрытие должно быть хотя бы минимально углубленным и, вместе с тем, должно находиться подальше от сооружений, которые могут обрушиться сверху при прямом попадании или загореться.

Иди к траншее или канаве (подобная окопу) глубиной 1-2 метра на открытом месте.

- Спрятавшись в укрытие, ложись и обхвати голову руками. Приоткрой рот – это убережет от контузии при близком разрыве снаряда или бомбы.
- Считай взрывы: знай, что максимум после 100-го взрыва обстрел точно закончится.
- Считай минуты. Во-первых, это отвлекает. Во-вторых, так ты сможешь ориентироваться в ситуации: артиллерийский обстрел не длится вечно, максимум двадцать минут; авианалет – значительно меньше.

Важно знать, что делать после окончания обстрела: не поднимать с земли никаких незнакомых вам предметов.

Авиабомба, ракета или снаряд могут быть кассетными! И поэтому более опасны!

**Телефоны экстренных служб:
101, 102, 112**



Осторожно, ОБСТРЕЛЫ!



НАЦИОНАЛЬНЫЙ
ЦЕНТР ПОМОЩИ
ПРОПАВШИМ И ПОСТРАДАВШИМ ДЕТЯМ
НАЙТИРЕБЕНКА.РФ

КЛЮЧЕВЫЕ ВОПРОСЫ:

- что же такое обстрел?
- какие укрытия надо выбирать?
- что не рекомендуется выбирать в качестве укрытий?



найтиребенка.рф

места, которые совсем НЕ ПОДХОДЯТ для УКРЫТИЯ

Подъезды любых зданий, даже небольшие пристроенные сооружения.

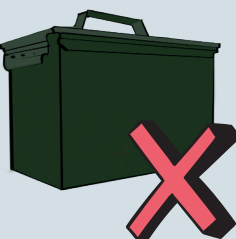


От многоэтажных/многоквартирных домов следует отбежать метров на 30-50, так как есть большой риск оказаться под массивными завалами.

Стены современных зданий.

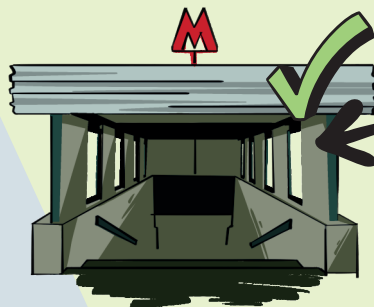
«Бетонные коробки» легко рассыпаются или «складываются» не только от прямого попадания, но даже от сильной взрывной волны: есть большой риск оползней и завалов.

Люди из страха прыгают в реку, в пруд, фонтан и т.д. Однако взрыв бомбы или снаряда в воде даже на значительном расстоянии очень опасны из-за сильного гидроудара, что может привести к тяжелой контузии.



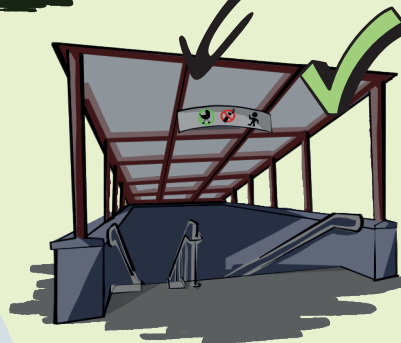
Места, заложенные

контейнерами, заставленные ящиками, стройматериалами и т.п. (вступает в дело подсознательный рефлекс: спрятаться так, чтобы не видеть ничего). Вокруг тебя могут быть легковоспламеняющиеся предметы и вещества: возникает риск гибели во внезапном пожаре.



Метро

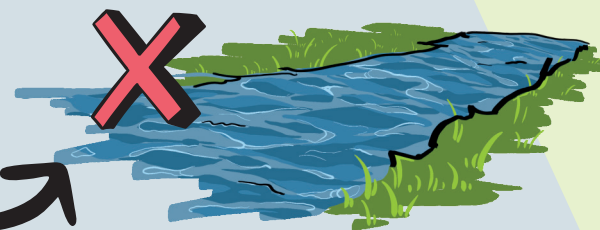
Подземные переходы



канавы, траншеи или ямы

Различная техника

(нельзя прятаться под грузовиком или под автобусом). Есть риск взрыва бензобака.



Вдоль высокого бордюра или фундамента забора



Ямы-«воронки», оставшиеся от предыдущих обстрелов или авианалетов



Очень глубокие подвалы под капитальными домами старой застройки (желательно, чтобы он имел 2 выхода) подземное овощехранилище, силосная яма и т.п.

Смотровая яма открытого гаража. Канализационные трубы рядом с вашим домом могут быть очень хорошим тайником (важно, чтобы это была именно канализация или труба водоснабжения, а не газовая магистраль!)

места, которые ПОДХОДЯТ для УКРЫТИЯ

Специально оборудованные бомбоубежища



Широкие трубы водостока под дорогой (не стоит залезать глубоко)



Когда в поле зрения нет укрытия, куда можно перебежать одним быстрым броском, просто ложись на землю и лежи, закрыв голову руками.